

Projekt

z dnia 12 grudnia 2024 r.

Zatwierdzony przez

**UCHWAŁA NR IX/72/2024
RADY GMINY DRAWSKO**

z dnia 12 grudnia 2024 r.

**w sprawie przyjęcia Sołeckiej Strategii Rozwoju Wsi Pełcza w Gminie Drawsko na lata listopad 2024-
listopad 2029**

Na podstawie art. 18 ust.1, ust.2 pkt 6 ustawy z dnia 8 marca 1998r. o samorządzie gminnym (Dz.U. z 2024r. t. j. poz. 1465 ze zm.) Rada Gminy Drawsko uchwała co następuje:

§ 1. Rada Gminy Drawsko przyjmuje Sołecką Strategię Rozwoju Wsi Pełcza w Gminie Drawsko na lata listopad 2024-2029 w brzmieniu jak w załączniku do niniejszej uchwały.

§ 2. Wykonanie uchwały powierza się Wójtowi Gminy Drawsko.

§ 3. Uchwała wchodzi w życie z dniem podjęcia.

Uzasadnienie do

uchwały Rady Gminy Drawsko nr IX/72/2024

z dnia 18 grudnia 2024r.

w sprawie przyjęcia Sołeckiej Strategii Rozwoju Wsi Pełcza w Gminie Drawsko na lata listopad 2024-listopad 2029

W dniu 07 i 14 października b.r. moderatorzy przeszkoleni przez Urząd Marszałkowski Województwa Wielkopolskiego wraz z grupą odnowy wsi mieszkańców sołectwa Pełcza przeprowadzili warsztaty, na których została wypracowana Sołecka Strategia Rozwoju Wsi Pełcza określająca zasoby jakimi dysponuje sołectwo, słabe i mocne strony, szanse i zagrożenia, wizję rozwoju oraz program działań długo i krótkoterminowych.

Opracowana strategia została zatwierdzona przez mieszkańców na Zebraniu Wiejskim w dniu 03 grudnia 2024r.

Z uwagi na potrzebę stworzenia ww. dokumentu niezbędnego dla skuteczniejszego pozyskiwania środków zewnętrznych m.in. z Programu Wielkopolska Odnowa Wsi i innych, zgodnie z „Zasadami funkcjonowania moderatorów Wielkopolskiej Odnowy Wsi 2020+” (załącznik do uchwały nr XXI/349/20 Sejmiku Województwa Wielkopolskiego z dnia 13 lipca 2010r.) podjęcie niniejszej uchwały jest właściwe.



URZĄD MARSZAŁKOWSKI
WOJEWÓDZTWA WIELKOPOLSKIEGO



SOŁECKA STRATEGIA ROZWOJU WSI PEŁCZA

w gminie Drawsko

na okres listopad 2024 - listopad 2029



Dokument sporządzony przez przedstawicieli
grupy odnowy wsi:

Marzeny Hałuszko, Honoraty Zastróżnej

Daniela Andrzejkowicza, Ariela Zastróżnego, Radosława Sauermanna

z udziałem moderatorów:

Natalii Szymanowskiej, Niny Kropidłowskiej

październik 2024

SPIS TREŚCI

1. DIAGNOZA ZAAWANSOWANIA WSI
2. ANALIZA ZASOBÓW W TRZECH CZĘŚCIACH
3. ANALIZA SWOT
4. ANALIZA POTENCJAŁU
5. WNIOSKI Z ANALIZY
6. WIZJA WSI
7. PROGRAM DŁUGOOTERMINOWY
8. PROGRAM KRÓTKOTERMINOWY

Niniejszy dokument powstał w wyniku prac członków Grupy Odnowy Wsi Pelcza, biorących udział w warsztatach organizowanych w ramach programu „Wielkopolska Odnowa Wsi 2020+”.

Strategia określa drogę do wyznaczonego celu, jakim jest poprawa warunków życia w sołectwie. Służy jego rozwojowi poprzez uporządkowanie działań podejmowanych przez różne grupy społeczności lokalnej. Strategia ma charakter integracyjny w stosunku do mieszkańców, organizacji pozarządowych oraz urzędu gminy. Sołecka Strategia Rozwoju powstała z myślą o usystematyzowaniu dostępnej wiedzy na temat zasobów miejscowych, a równocześnie dla określenia dróg jej rozwoju na kolejne lata.

W założeniach, rozwój ten ma dotyczyć tworzenia i modernizacji miejscowej infrastruktury, poprawy warunków bytowych i bezpieczeństwa mieszkańców, promowania i aktywizacji działań środowisk lokalnych na rzecz zrównoważonego rozwoju miejscowości. Rozwój ten będzie postępował w sposób zapewniający pełne wykorzystanie i poszanowanie posiadanych zasobów przyrodniczych, kulturalnych i socjalnych, przy jednoczesnym zachowaniu tradycji i dziedzictwa kulturowego. Realizacja planowanych działań pozwoli na wielopłaszczyznową odnowę miejscowości, tym samym w sposób znaczący podniesie jakość życia jej mieszkańców.

W toku prac na strategią rozwoju miejscowości zrealizowano następujące zadania:

- Przeprowadzono analizę zasobów, która uświadomiła mieszkańcom jakie znaczenie mają te dobra dla dalszego rozwoju społeczności.
- Przeprowadzono analizę SWOT dla miejscowości, która określa jej mocne i słabe strony, występujące szanse i zagrożenia dla rozwoju.
- Sformułowano Wizję hasłową i opisową – opis stanu miejscowości i jej społeczności lokalnej, jaka ma być osiągnięta.
- Zaproponowano listę kluczowych zadań do realizacji w horyzoncie: krótkoterminowym (2 lat) oraz długoterminowym (5 lat). Plany prowadzą do urzeczywistnienia zawartej w strategii wizji, wskazują w jaki sposób i jakimi środkami mieszkańcy będą starali się go osiągnąć.

1. KARTA DIAGNOZY ZAAWANSOWANIA ODNOWY WSI wraz ze sprawozdaniem z wizji w terenie

Gmina: Drawsko

Sołectwo: Pełcza

Liczba mieszkańców: 84 osoby

Faza odnowy	Zakres działań	*	Rozwój organizacyjny	*	Sterowanie rozwojem	*
	brak działań		istnieje tylko rada sołecka		brak planowania działań w wymiarze całej wsi	
	działania fragment. lub dotyczące wąskiej grupy		rozproszone działanie organizacji			
A Inicjalna	działania spontaniczne		zawiązana grupa odnowy wsi	x	opracowanie planu i programu odnowy dla całej wsi	x
	porządkowanie wsi					
	projekty startowe (z programu krótkoterminowego)	x	podejmuje się kroki na rzecz skoordynowania działań organizacji we wsi		planowanie w krótkim horyzoncie czasowym	
	przekonywanie mieszkańców do idei odnowy wsi i integrowanie wokół pierwszych przedsięwzięć	x				

B Początkowa	różnorodne projekty (z programu długoterminowego) nastawione na usunięcie podstawowych barier i zaspokojenie głównych potrzeb		liczna grupa odnowy wsi (skupia przedstawicieli organizacji i instytucji)		systematyczne planowanie działań, (np. roczne plany rzeczowo-finansowe, kalendarze imprez)	x
			zawiązane stowarzyszenie na rzecz rozwoju (odnowy) wsi		wykorzystywanie gminnych instrumentów wsparcia	x
	pobudzenie mieszkańców do odnowy własnych posesji	x	skoordynowane działanie organizacji obecnych we wsi		proste instrumenty komunikacji wewnętrznej	x
C Zaawansowana	projekty jakościowo zmieniające kluczowe obszary życia oraz kształtujące strukturę wsi		„koalicja” organizacji i instytucji na rzecz odnowy wsi		projektowanie działań (projekty)	
					pozyskiwanie środków zewnętrznych	
	projekty wyróżniające wieś, kształtuje się centrum wiejskie		liczne stowarzyszenie odnowy wsi		systematyczne planowanie rozwoju (aktualizowanie planu i programu odnowy wsi)	
	powszechne zaangażowanie mieszkańców w projekty publiczne		animacja aktywności poszczególnych grup mieszkańców		rozwinięta komunikacja wewnętrzna	
powszechna odnowa prywatnych posesji		promocja wsi		x		
D Całościowa	lokalnie oraz regionalnie powiązane ze sobą projekty wywołujące efekt synergiczny (nacisk na tworzenie miejsc pracy)		stowarzyszenie odnowy wsi instytucją rozwoju lokalnego (Centrum Aktywności Lokalnej)		kompleksowe i szczegółowe planowanie przestrzenne	

	uksztaltowane „centrum wiejskie”		rozwój wsi oparty na aktywności kluczowych grup mieszkańców (rolników, przedsiębiorców, młodzieży, kobiet) i stowarzyszeń		powszechny udział grup mieszkańców w strategicznym planowaniu rozwoju	
	świadome kształtowanie czynników rozwoju (np. wykorzystania odnawialnych energii)				rozwinięta promocja oraz komunikacja z otoczeniem	
	projekty kreujące „wieś tematyczną”				instrumenty wsparcia działań prywatnych	
	dostosowanie projektów prywatnych do programu odnowy wsi					

Wstaw X gdy spełnia warunek

Sprawozdanie z wizji w terenie

Miejsce i data przeprowadzenia wizji: Pelcza, 4.10.2024 r.

Uczestnicy: soltys- Ariel Zastróżny, moderatorki programu Wielkopolska Odnowa Wsi- Natalia Szymanowska, Nina Kropidłowska

Krótką charakterystyką wsi: *(aktywność mieszkańców, funkcjonujące organizacje pozarządowe, infrastruktura, charakter zabudowy, fundusze)*

Pelcza- sołectwo w gminie Drawsko, powiecie czarnkowsko-trzcianeckim.

Sołectwo położone wzdłuż asfaltowej, wyremontowanej w 2023 roku drogi gminnej. Aktywność społeczna mieszkańców na poziomie wysokim pomimo tego, że we wsi nie działa żadna organizacja społeczna. W trakcie rejestracji w Agencji Restrukturyzacji i Modernizacji Rolnictwa jest Koło Gospodyń Wiejskich „Pelczanki”. Mieszkańcy są zaangażowani w życie społeczne wsi. Organizowane są wydarzenia o charakterze społeczno-kulturalnym tj. Biesiada przy Ognisku. Głównym miejscem spotkań i integracji mieszkańców jest świetlica wiejska (wymagająca doposażenia oraz drobnych remontów) wraz z ogrodzonym terenem rekreacyjnym wokół niej. Przy sali znajduje się niewielki plac zabaw wraz z elementami siłowni zewnętrznej, mała altanka rekreacyjna oraz płyta taneczna. Nie ma parkingu, który pozwoliłby na swobodny dojazd do świetlicy. W miejscowości nie ma boiska sportowego, pozostał jednak teren po boisku, które kiedyś funkcjonowało w sołectwie. Kulturowane są lokalnej tradycje oraz historia- historia o przodkach pochodzących z kresów. Przy wjeździe do miejscowości usytuowano przydrożny krzyż.

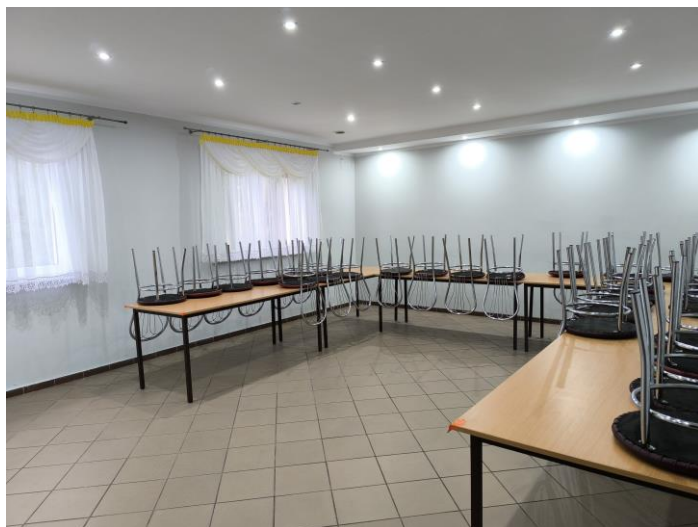
W Pelczy nie występują w miejscowości chodniki. Pelcza nie jest skanalizowana. Mieszkańców sołectwa nie mają dostępu do światłowodu, ograniczone są także możliwości korzystania z internetu. Drogi dojazdowe do posesji gruntowe. Przez wieś przebiega rzeka Miałka oraz Chelstnica. W Pelczy występują tereny zalewowe. Wieś o układzie rzędówki. Najbliższe sąsiedztwo Pelczy stanowi Chelst.

Spółeczność utrzymuje się z pracy w pobliskim Dreżdenku. W miejscowości nie ma firm usługowych i produkcyjnych. Prowadzone są dwa gospodarstwa rolne. Sołectwo korzysta z funduszu sołeckiego.

Z przeprowadzonej wizji w terenie sporządzono dokumentację fotograficzną.

Data: 4.10.2024 r.

Sporządziły: Natalia Szymanowska, Nina Kropidłowska



Wnętrze świetlicy wiejskiej w Pelczy



Budynek świetlicy wiejskiej



Teren rekreacyjny przy świetlicy wiejskiej



Miejsce kultu religijnego w Pelczy



Droga gminna przebiegająca przez Pelcze



Ruiny pozostałe po szkole i kościele



Teren naprzeciwko sali wiejskiej- do zagospodarowania

2. ANALIZA ZASOBÓW

ANALIZA ZASOBÓW – część I					
RODZAJ ZASOBU*		Opis (nazwanie) zasobu jakim wieś dysponuje	Znaczenie zasobu (odpowiednio wstaw X)		
			MAŁE	DUŻE	WYRÓŻNIAJĄCE
PRZYRODNICZY	walory krajobrazu, rzeźby terenu	położenie w dorzeczu rzeki Noteć, dominuje teren równinny, liczne tereny zalewowe, przez wieś przepływa rzeka Miałka, Chelstnica liczne pola oraz łąki, nieliczne tereny zalesione na skraju wsi przepływa Stara Noteć		X	
	stan środowiska	małe zanieczyszczenie powietrza		X	
	walory klimatu	klimat umiarkowany, często występują wiatry, duże nasłonecznienie		X	
	walory szaty roślinnej	tereny zalewowe związane są z licznym występowaniem łąk oraz pól uprawnych, znajdują się również małe stanowiska lasów iglastych co stanowi schronienie dla zwierząt		X	
	cenne przyrodniczo obszary lub obiekty	Puszcza Notecka		X	
	świat zwierzęcy (ostoje, siedliska)	sarny, lisy, żurawie, bociany, zające polne, bażanty, przepiórki, dudki, bobry, dzięcioły		X	
	wody powierzchniowe (ciek, rzeki, stawy)	Chelstnica, Stara Noteć, Prywatny staw, Miałka		X	
	wody podziemne	-			
	gleby	klasa gleb IV-VI Z		X	
	kopaliny	piaski		X	
	walory geotechniczne	-			

KULTUROWY	walory architektury	jeden budynek przy drodze z muru pruskiego, (stara stodoła) w wiosce dwa rodzaje umiejscowienia zabudowy, zabudowania przy drodze oraz oddalone od głównej drogi, zabudowa zagrodowa, istotnymi elementami jest zabudowa wiejska (obory, garaże, stodoły)		X	
	walory przestrzeni wiejskiej publicznej	sala wiejska z placem zabaw, krzyż przydrożny, obelisk, stary cmentarz poniemiecki, dawne boiska piłkarskie (do piłki nożnej oraz do gry w siatkówkę), budynek po starej remizie		X	
	walory przestrzeni wiejskiej prywatnej	przeważają domy jednorodzinne zabudowa zagrodowa, budynki odnowione		X	
	zabytki i pamiątki historyczne	przydrożny krzyż, cmentarz ewangelicki z obeliskiem z okresu 1914-1918	X		
	osobliwości kulturowe	-			
	miejsca, osoby i przedmioty kultu	przydrożny krzyż, poniemiecki cmentarz	X		
	święta, odpusty, pielgrzymki	-			
	tradycje, obrzędy, gwara	święcenie posiłków przy przydrożnym krzyżu, coroczne ognisko mieszkańców Wsi Pelcza, w mowie starszego pokolenia można usłyszeć naleciałości wschodnie	X		
	legendy, podania i fakty historyczne	teren wsi zasiedlony przez mieszkańców ze wschodu		X	
	przekazy literackie	-			
	ważne postacie i przekazy historyczne	-			
	specyficzne nazwy	-			
	specyficzne potrawy	-			
	dawne zawody	-			
zespoły artystyczne, twórcy	-				

ANALIZA ZASOBÓW – część II

RODZAJ ZASOBU	Opis (nazwanie) zasobu jakim wieś dysponuje	Znaczenie zasobu (odpowiednio wstaw X)			
		MAŁE	DUŻE	WYRÓŻNIAJĄCE	
OBIEKTY I TERENY	działki pod zabudowę mieszkaniową	wieś posiada MPZP	X		
	działki pod domy letniskowe	-			
	działki pod zakłady usługowe i przemysł	-			
	pustostany mieszkaniowe	jeden pustostan budynek prywatny	X		
	pustostany poprzemysłowe	-			
	tradycyjne nieużytkowane obiekty gospodarskie (stodoły, spichlerze, kuźnie, młyny, itp.)	pustostan po bylej remizie OSP	X		
INFRASTRUKTURA SPOŁECZNA	placze publicznych spotkań, festynów	plac zabaw przy sali wiejskiej w Pelczy wraz z altaną i ławkami		X	
	sale spotkań, świetlice, kluby	świetlica wiejska		X	
	miejsca uprawiania sportu	wieś posiada dwa boiska piłkarskie, jednak są one do odnowienia, odrestaurowania, obecnie funkcjonuje jedynie siłownia zewnętrzna	X		
	miejsca rekreacji	plac zabaw przy świetlicy		X	
	ścieżki rowerowe, szlaki turystyczne	-			
	szkoły	-			
	przedszkola	-			
	biblioteki	-			
	placówki opieki społecznej	-			
	placówki służby zdrowia	-			

INFRASTRUKTURA TECHNICZNA	wodociąg, kanalizacja	wodociąg, szamba	X		
	drogi (nawierzchnia, oznakowanie oświetlenie)	do wioski prowadzi droga gminna, która w 2023 roku została całkowicie wyremontowana oraz co najważniejsze poszerzona. Również w tym roku została wylana nowa nawierzchnia drogi wewnątrz wsi Pelcza. Drogi dojazdowe do posesji są zazwyczaj gruntowe. Występuje oświetlenie w wiosce		X	
	chodniki, parkingi	Nie występują chodniki. Teren naprzeciwko świetlicy wiejskiej jest przeznaczony do zostawiania aut, jednak nie jest on wybrukowany	X		
	sieć telefoniczna i dostępność Internetu	nie ma światłowodu, mieszkańcy przeważnie mają telefony jednak nie każdy ma dostęp do Internetu.	X		
	telefonii komórkowa	dobra jakość zasięgu, u mieszkańców zdarzają się telefony stacjonarne		X	
	internet szerokopasmowy	-			
	transport publiczny: a) kolej (przystanki) b) autobus (przystanki)	-	X		
		istnieje przystanek autobusowy, jednak jest on tylko dostępny dla dzieci ze szkoły podstawowej		X	
inne	-				

ANALIZA ZASOBÓW – część III

RODZAJ ZASOBU		Opis (nazwanie) zasobu jakim wieś dysponuje	Znaczenie zasobu (odpowiednio wstaw X)		
			MAŁE	DUŻE	WYRÓŻNIAJĄCE
GOSPODARKA, ROLNICTWO	miejsca pracy (gdzie, ile?)	W Pelczy nie ma żadnych zakładów pracy, mieszkańcy dojeżdżają do większych miejscowości takich jak Drezdenko, nieliczni mieszkańcy zajmują się rolnictwem		X	
	znane firmy produkcyjne i zakłady usługowe i ich produkty	-			
	gastromia	-			
	miejsca noclegowe	-			
	gospodarstwa rolne	co najmniej dwa gospodarstwa rolne		X	
	uprawy hodowle	bydło mleczne, drób, pszczelarstwo, trzoda chlewna, uprawa zbóż paszowych		X	
	możliwe do wykorzystania odpady produkcyjne	-			
	zasoby odnawialnych energii	panele fotowoltaiczne -kilka instalacji na domach prywatnych	X		
ŚRODKI FINANSOWE I POZYSKIWANIE FUNDUSZY	środki udostępniane przez gminę i/lub powiat	fundusz sołecki, budżet gminny, pozyskanie środków z Unii Europejskiej dotyczące modernizacji drogi gminnej Kawczyn-Pelcz		X	
	środki wypracowywane	-			

MIESZKAŃCY (KAPITAŁ SPOŁECZNY I LUDZKI)	autorytety i znane postacie we wsi	były sołtys wsi		X	
	krajanie znani w regionie, w kraju i zagranicą	-			
	osoby o specyficznej lub ważnej wiedzy i umiejętnościach, m.in. studenci	strażacy, rolnicy i studenci	X		
	przedsiębiorcy, sponsorzy	-			
	osoby z dostępem do Internetu i umiejętnościami informatycznych	studenci			
	pracownicy nauki	-			
	związki i stowarzyszenia	trwa procedują zgłoszenia KGW „PEŁCZANKI” w ARiMR	X		
	kontakty zewnętrzne (np. z mediami)	-			
	współpraca zagraniczna i krajowa	ostatnia współpraca wsi Pelcza- Lipno- Kosin- Bielice Stare przy organizacji festynu charytatywnego	X		
INFORMACJE DOSTĘPNE O WSI	publikatory, lokalna prasa	Panorama Ziemi Drawskiej	X		
	książki, przewodniki	Ziemie Drawska historia i obrazy z życia mieszkańców w źródłach i pamięci utrwalone – A. Wyrwa	X		
	strony www	strona na Facebooku	X		

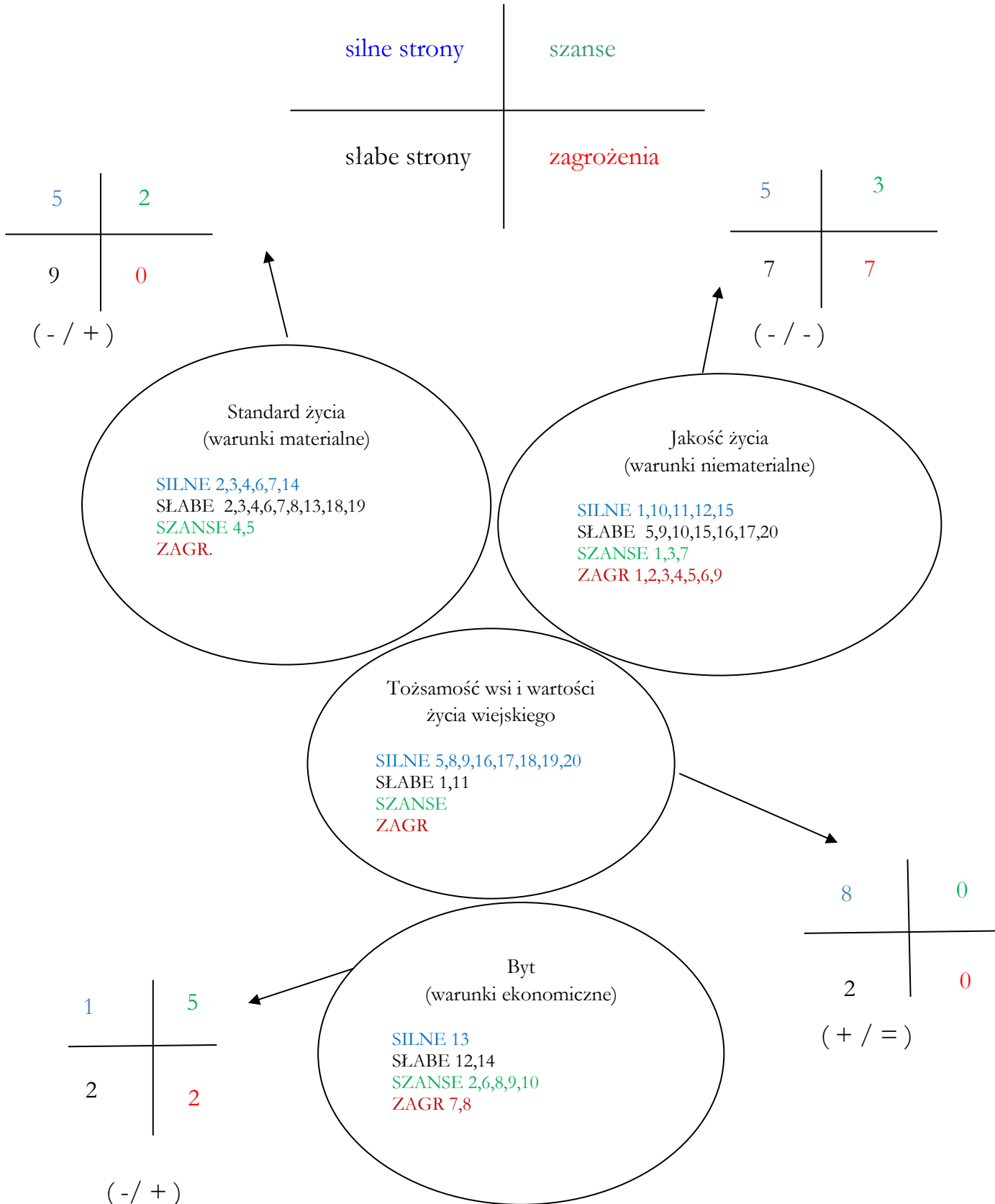
Zasoby – wszelkie elementy materialne i niematerialne wsi i związanego z nią obszaru, które mogą być wykorzystane obecnie bądź w przyszłości w realizacji publicznych bądź prywatnych przedsięwzięć odnowy wsi. Zwrócić uwagę na elementy specyficzne i rzadkie (wyróżniające wieś). *Opracowanie: Ryszard Wilczyński*

3. ANALIZA SWOT

SILNE STRONY (atuty wewnętrzne)	SŁABE STRONY (słabości wewnętrzne)
<ol style="list-style-type: none"> 1. Integracja społeczna (J) 2. Świetlica wiejska w centralnej części wsi (S) 3. Plac zabaw (S) 4. Wyremontowana droga gminna Kawczyn- Pelcza (S) 5. Spisana historia wsi i domostw- kronika (T) 6. Siłownia zewnętrzna (S) 7. Miejscowość posiada wodociąg (S) 8. Spokrewniona znaczna część wsi (T) 9. Przydrożny krzyż (T) 10. Otwartość i szczerłość mieszkańców na pomoc charytatywną (J) 11. Coroczne ognisko przypominające wesele (J) 12. Współpraca- chętna grupa osób do bezinteresownej pomocy i pracy (J) 13. Lokalny DJ (B) 14. Oznakowanie numeracji budynków wsi (S) 15. Czyste powietrze, miejscowość położona z dala od zakładów przemysłowych (J) 16. Niektóre budynki posiadające Mur Pruski (T) 17. Aleja Osik (T) 18. Różnorodność ukształtowania terenu- tereny leśne oraz piaszczyste (T) 19. Okoliczne laski jako urozmaicenie krajobrazu (T) 20. Charakter rolniczy wsi (T) 	<ol style="list-style-type: none"> 1. Zaniedbany cmentarz ewangelicki z obeliskiem z okresu I Wojny Światowej wypisany pismem gotyckim (T) 2. Boiska do piłki nożnej i siatkowej (do odnowy) (S) 3. Niewystarczające oświetlenie (S) 4. Niedostępność miejsc parkingowych (S) 5. Zanieczyszczone rowy i pobocza drogi (J) 6. Niezagospodarowany teren przy świetlicy mający ponad 2 ha (S) 7. Mało miejsc integracyjnych (S) 8. Miejscowość nie posiada chodników oraz ścieżek rowerowych łączących ościenne wioski (S) 9. Niewielka ilość działań zapewniających organizację czasu wolnego dla dzieci i młodzieży (J) 10. Konieczność doposażenia KGW, które powstaje w Pelczy w niezbędne do działania wyposażenie (J) 11. Budynek starej remizy strażackiej do rewitalizacji (T) 12. Słaba klasa gruntów (B) 13. Ograniczony dostęp do internetu (S) 14. Niewystarczająca promocja wsi (B) 15. Nie ma ograniczenia prędkości przez wioskę (J) 16. Wieś nie posiada koszy na śmieci (J) 17. Najbliższy sklep oddalony jest o około 3 km (J) 18. Drogi doprowadzające do posesji są gruntowe (S) 19. Wieś nie posiada zaplecza turystycznego oraz gastronomicznego (S) 20. Brakuje znaku informującego o terenie zabudowanym (J)

<p style="text-align: center;">SZANSE (okazje zewnętrzne płynące z otoczenia)</p>	<p style="text-align: center;">ZAGROŻENIA (zagrożenia płynące z otoczenia)</p>
<ol style="list-style-type: none"> 1. Większy udział w imprezach gminnych (J) 2. Zwiększenie funduszu soleckiego (B) 3. Współpraca z sąsiednimi sołectwami (J) 4. Gminne i sołeckie tereny do zagospodarowania (S) 5. Modernizacja linii wysokiego napięcia (S) 6. Dobra współpraca z samorządem gminnym (B) 7. Założenie KGW zwiększy integracje mieszkańców (J) 8. Różne programy i dofinansowania (B) 9. Przystąpienie do programu Wielkopolskiej Odnowy Wsi, tworzenie strategii rozwoju (B) 10. Pozyskanie funduszy poprzez pisanie projektów (B) 	<ol style="list-style-type: none"> 1. Tereny zalewowe (J) 2. Odplyw mlodych ludzi za lepszą pracą (J) 3. Ograniczona ilość połączeń komunikacji publicznej (J) 4. Dzika zwierzyna (wilki, bobry, dziki) (J) 5. Nieudrożnione rzeki (J) 6. Zmienność przepisów prawa/biurokratyzacja (J) 7. Miejscowość nie posiada zakładów pracy (B) 8. Trudności w pozyskiwaniu środków zewnętrznych-duża konkurencja (B) 9. Edukacja- duża odległość od szkół licealnych (J)

4. Analiza potencjału rozwojowego wsi



5. WNIOSKI Z ANALIZY

Standard życia (warunki materialne) (-/+)

Wnioski: Obszar wewnątrznie na minusie, zewnątrznie na plusie. Najslabszym elementem miejscowości niewystarczające wyposażenie istniejącej infrastruktury społecznej, sportowej i rekreacyjnej. Kluczowymi słabościami są: niewystarczające oświetlenie, brak chodników i ścieżek rowerowych oraz niezagospodarowany teren przy świetlicy co ogranicza możliwości rekreacyjne i integracyjne mieszkańców. Ograniczony dostęp do internetu oraz brak zaplecza turystycznego i gastronomicznego, co wpływa na jakość życia i atrakcyjność wsi. Pomimo tego, wieś posiada silne strony takie jak wyremontowana droga gminna Kawczyn-Pelcza, wodociąg, oznaczenie numeracji budynków oraz czyste powietrze, które mogą stanowić podstawę do poprawy standardu życia.

REKOMENDACJE: Realizacja inwestycji z zakresu infrastruktury drogowej w tym poprawa oświetlenia ulicznego poprzez inwestycje w nowe systemy oświetleniowe, co zwiększy bezpieczeństwo i komfort mieszkańców. Rewitalizacja rowów i poboczy dróg, aby poprawić stan techniczny dróg i estetykę wsi. Rekomenduje się złożenie wniosku w konkursie „Pięknieje Wielkopolska Wieś” i inwestycje w zagospodarowanie przestrzeni publicznej poprzez zagospodarowanie terenu przy świetlicy poprzez stworzenie terenów rekreacyjnych lub sportowych niezbędnych do aktywności i odpoczynku mieszkańców.

Jakość życia (warunki niematerialne i duchowe) (-/-)

Wnioski: Obszar wewnątrznie i zewnątrznie na minusie z silnymi stronami wynikającymi z integracji społecznej, otwartości mieszkańców oraz aktywności społecznej. Słabą stroną w tym obszarze jest niewystarczająca liczba miejsc integracyjnych oraz ograniczona ilość działań dla dzieci i młodzieży, które mogą wpływać negatywnie na spójność społeczności. Silne strony, takie jak coroczne ognisko, współpraca mieszkańców oraz czyste powietrze, tworzą pozytywne warunki dla rozwoju jakości życia. Szanse obejmują większy udział w imprezach gminnych, współpracę z sąsiednimi sołectwami oraz programy dofinansowań, które mogą wzmocnić więzi społeczne i zwiększyć dostępność działań rekreacyjnych.

REKOMENDACJE: Organizowanie regularnych imprez społecznych, kulturalnych i sportowych, które będą sprzyjać integracji mieszkańców i budowaniu wspólnoty. Rozwój KGW jako centrum integracji i aktywności mieszkańców, umożliwiając organizację różnorodnych wydarzeń i działań społecznych. Rozwój Programów Rekreacyjnych dla Dzieci i Młodzieży. Tworzenie ofert spędzania wolnego czasu, takich jak warsztaty, zajęcia sportowe czy szkolenia, które będą angażować młodzież i rozwijać ich umiejętności. Rekomenduje się złożenie wniosku na doposażenie organizacji pozarządowej z programu Wielkopolskiej Odnowy Wsi w ramach konkursu „Odnowa Wsi szansą dla aktywnych sołectw”.

Tożsamość wsi i wartości życia wiejskiego (+/=)

Wnioski: Obszar wewnątrznie na plusie, zewnątrznie szanse równoważą zagrożenia. Tożsamość wsi jest silnie związana z jej bogatym dziedzictwem kulturowym oraz walorami przyrodniczymi. Elementy takie jak spisana historia wsi, elementy architektury w postaci Muru Pruskiego, Aleja Osik oraz różnorodność terenu stanowią istotne atuty, które budują unikalną tożsamość i atrakcyjność wsi. Jednakże istnieją pewne słabości, takie jak zaniedbany cmentarz ewangelicki oraz budynek remizy strażackiej do rewitalizacji, które mogą negatywnie wpływać na postrzeganie tożsamości wsi. W obszarze brak istotnych zagrożeń oraz szansa na promowanie i kultywowanie tradycji umożliwiają rozwój tożsamości wsi.

REKOMENDACJE: Promocja Dziedzictwa Kulturowego: Przeprowadzenie prac renowacyjnych w celu odnowienia zaniedbanego cmentarza ewangelickiego oraz budynku remizy strażackiej, co przywróci im dawną świetność i znaczenie dla społeczności. Aktywizacja KGW poprzez wnioskowanie o środki zewnętrzne na kultywowanie tradycji oraz zakup niezbędnego wyposażenia. Udział w konkursie „Nasza wieś nasza wspólna sprawa” oraz składanie wniosków na realizację działań z obszaru tożsamości, co pozwoli na pozyskanie dodatkowych środków na rozwój kulturowy wsi.

Byt (warunki ekonomiczne) (-/+)

Wnioski: Obszar wewnątrznie na minusie i zewnątrznie na plusie. Warunki ekonomiczne wsi są na minusie wewnątrznie ze względu na brak zakładów pracy, słabą promocję sołectwa oraz ograniczony dostęp do internetu, co ogranicza możliwości rozwoju gospodarczego i przyciągania inwestorów. Silne strony to wodociąg oraz wyremontowana droga gminna, które stanowią podstawę infrastrukturalną dla rozwoju ekonomicznego. Szanse obejmują pozyskiwanie funduszy zewnętrznych, współpracę z sąsiednimi sołectwami oraz programy dofinansowań, które mogą wspierać rozwój gospodarczy.

REKOMENDACJE: Promocja Sołectwa i Rozwój Gospodarczy. Udział w konkursie „Odnowa Wsi Szansą dla aktywnych sołectw” z projektem mającym na celu promocję sołectwa. Szkolenia i Edukacja Ekonomiczna: Organizacja kursów i szkoleń dla mieszkańców z zakresu prowadzenia działalności gospodarczej oraz pozyskiwania środków finansowych, co zwiększy kompetencje lokalnych przedsiębiorców i umożliwi skuteczniejsze ubieganie się o fundusze.

6. WIZJA WSI (hasłowa i opisowa):

**Dawni pełczanie z kresów przyjechali,
swoją przyszłość z tym terenem związali,
o historię i kulturę zadbali!**

Otoczenie Pełczy która, położona jest w malowniczym skraju gminy, zapewnia mieszkańcom spokój. Nasza Wieś ma swoją niepowtarzalną historię. Wizytówką miejscowości jest świetlica wiejska wraz z wiatą rekreacyjną oraz ścieżka historyczna biegnąca ku rzece. Mieszkańcy chętnie angażują się organizację różnych spotkań oraz imprez.

7. PROGRAM DŁUGOTERMINOWY ODNOWY WSI

Wizja wsi (hasłowa): Dawni pełczanie z kresów przyjechali, swoją przyszłość z tym terenem związali, o historię i kulturę zadbali!

I. Plan rozwoju			II. Program rozwoju
1. CELE Co trzeba osiągnąć by urzeczywistnić wizję naszej wsi?	2. Co nam pomoże osiągnąć cele? (zasoby, silne strony, szanse)	3. Co nam może przeszkodzić? (słabe strony, zagrożenia)	Projekty, przedsięwzięcia jakie wykonamy?
	ZASOBY których użyjemy ATUTY silne strony i szanse jakie wykorzystamy	BARIERY Słabe strony jakie wyeliminujemy Zagrożenia jakich unikniemy	
A. TOŻSAMOŚĆ WSI I WARTOŚCI ŻYCIA WIEJSKIEGO			
1. Pielęgnacja historii wsi 2. Budowanie tożsamości, wspólnoty, zadbanie o miejsca ważne dla Pełczy	<ul style="list-style-type: none"> - niepowtarzalna historia wsi - długie kadencje poprzednich sołtysów - aktywność mieszkańców <ul style="list-style-type: none"> - świetlica wiejska - portale społecznościowe - kronika - chęć integracji społeczeństwa, które w znacznej mierze jest ze sobą spokrewnione 	<ul style="list-style-type: none"> - niewystarczający fundusz sołecki - duża konkurencja w konkursach - starzejące się społeczeństwo - konkurencyjność w pozyskiwaniu środków zewnętrznych 	<ul style="list-style-type: none"> 1.1 Stworzenie miejsca pamięci o byłych mieszkańcach 1.2 Tablice upamiętniające byłych sołtysów 1.3 Wydanie kroniki o historii Pełczy 1.4 Rewitalizacja poniemieckiego cmentarza 1.5 Spotkanie dla promujące historię wsi – Repatrianci/Kresowiaczy 1.6 Stworzenie tablic historycznych 2.1 Zadbanie o piękno miejsc ważnych dla wsi – teren przy krzyżu 2.2 Kultywowanie tradycji organizowania ogniska dla mieszkańców 2.3 Przygotowanie własnoręcznie wieńca dożynkowego 2.4 Odnowienie budynku starej remizy 2.5 Kronika bieżących działań mieszkańców wsi

B. STANDARD ŻYCIA

<p>1. Poprawa infrastruktury technicznej i drogowej</p> <p>2. Rewitalizacja świetlicy wiejskiej i terenu wokół niej</p>	<ul style="list-style-type: none"> - siłownia zewnętrzna - aktywni mieszkańcy - miejsce do zagospodarowania <ul style="list-style-type: none"> - fundusz sołecki - świetlica wiejska 	<ul style="list-style-type: none"> - nie ma kanalizacji - niewystarczająca ilość środków finansowych - zaniedbane boiska - przepisy prawa 	<ul style="list-style-type: none"> 1.1 Budowa parkingu przy sali wiejskiej 1.2 Doprowadzenie światłowodu 1.3 Rozbudowa oświetlenia ulicznego 1.4 Wymiana oświetlenia na energooszczędne 1.5 Budowa chodników 1.6 Doprowadzenie kanalizacji 1.7 Stworzenie ścieżki rowerowej idącej przez miejscowości Kosin- Bielice Stare- Pelcza – Lipno 2.1 Remont podłogi w świetlicy 2.2 Wymiana stołów oraz krzeseł 2.3 Dopuszczenie kuchni 2.4 Remont sanitariatu 2.5 Budowa wiaty rekreacyjnej 2.6 Dopuszczenie placu zabaw 2.7 Rozbudowa siłowni zewnętrznej 2.8 Założenie monitoringu na budynku sali 2.9 Wymiana źródła ciepła na sali wiejskiej 2.10 Odnowienie boisk do piłki siatkowej 2.11 Stworzenie miejsca do rekreacji naprzeciwko sali wiejskiej ze ścieżką edukacyjną prowadzącą do rzeki, ławkami oraz miejscem na ognisko z altanką
---	--	---	--

C. JAKOŚĆ ŻYCIA			
<p>1. Zaangażowanie mieszkańców wsi w jej życie, integrowanie społeczeństwa</p> <p>2. Współpraca Pełczy z miejscowościami pobliskimi, wykraczającymi za teren gminy Drawsko</p>	<ul style="list-style-type: none"> - dobra współpraca sołtysa z Radą Solecką - założenie Koła Gospodyń Wiejskich „Pelczanki” - mieszkańcy którzy chcą uczestniczyć w warsztatach, spotkaniach - zorganizowanie imprezy charytatywnej we wrześniu 2024r. zapoczątkowało współpracę z ościennymi wsiami 	<ul style="list-style-type: none"> - niewystarczający fundusz sołecki - migracja ludzi młodych do miast - starzejące się społeczeństwo, <ul style="list-style-type: none"> - wieś nie posiada ścieżek rowerowych 	<p>1.1 Doposażenie i wyposażenie w sprzęt animacyjny na sali wiejskiej, który posłuży do integracji mieszkańców</p> <p>1.2 Zagospodarowanie czasu wolnego dla dzieci i młodzieży mieszkającej w Pełczy</p> <p>1.3 Organizacja spotkań oraz szkoleń przez KGW</p> <p>1.4 Organizowanie warsztatów tematycznych (pieczenie wieńca dożynkowego, pieczenie chleba)</p> <p>1.5 Zorganizowanie spotkań dla najmłodszych mieszkańców (dzień dziecka, mikołajki)</p> <p>1.6 Akcja z okazji „Dnia Ziemi” – porządkowanie wsi</p> <p>1.7 Zaangażowanie mieszkańców w organizację i udział w gminnych piknikach</p> <p>2.1 Zwiększenie działalności charytatywnej</p> <p>2.2 Organizowanie wydarzeń łączących ościenną sołectwa takie jak: kulig, rajdy rowerowe</p>

D. BYT

<p>1. Poprawa wizerunku wsi</p>	<ul style="list-style-type: none"> - konto na FB - zwiększona współpraca z gminą - aktywni mieszkańcy - fundusz sołecki 	<ul style="list-style-type: none"> - ograniczona ilość środków finansowych - duża konkurencyjność w procesie aplikowania o środki zewnętrzne 	<ul style="list-style-type: none"> 1.1 Stworzenie logo oraz hasła promującego wieś 1.2 Wypromowanie produktów lokalnych 1.3 Zakup materiałów promocyjnych (np. koszulki, banery, witacz) 1.4 Zwiększenie aktywności w social mediach 1.5 Stworzenie filmu promocyjnego wieś 1.6 Udział wsi w gminnych i powiatowych imprezach
--	---	--	---

8. PROGRAM KRÓTKOTERMINOWY ODNOWY WSI na okres dwóch lat

Kluczowy problem	Odpowiedź	Propozycja projektu	Czy nas stać na realizację? (tak/nie)		Punktacja	Hierarchia
			Organizacyjnie	Finansowo		
Co nas najbardziej zintegruje?	integracja poprzez działania KGW	Międzypokoleniowe spotkania na sali wiejskiej przy herbatce	Tak	Tak	4+1+1+1=7	V
Na czym nam najbardziej zależy?	Budowie wiaty rekreacyjnej	Stworzenie miejsca rekreacji dla mieszkańców	Tak	Nie	5+5+4+4=18	I
Co nam najbardziej przeszkadza?	zaniedbany cmentarz poniemiecki	Rewitalizacja terenu przy cmentarzu niemieckim wraz z tablicami nawiązującą do historii wsi	Tak	Nie	2+4+2+3=11	III

<p>Co najbardziej zmieni nasze życie?</p>	<p>doposażenie świetlicy wiejskiej</p>	<p>Doposażenie świetlicy wiejskiej</p>	<p>Tak</p>	<p>Tak</p>	<p>3+2+5+5=15</p>	<p>II</p>
<p>Co nam przyjdzie najłatwiej?</p>	<p>ognisko mieszkańców</p>	<p>Podtrzymanie tradycji organizowania ogniska dla mieszkańców byłych i obecnych</p>	<p>Tak</p>	<p>Tak</p>	<p>1+3+3+2=9</p>	<p>IV</p>
<p>Na realizację jakiego projektu planujemy pozyskać środki zewnętrzne? Z jakich źródeł? <i>(Maksymalnie 3 propozycje uszeregowane według ważności)</i></p>		<p>1. Stworzenie miejsca rekreacji dla mieszkańców 2. Doposażenie świetlicy wiejskiej 3. Rewitalizacja terenu przy cmentarzu niemieckim wraz z tablicami nawiązującą do historii wsi</p> <p>Źródła finansowania: konkursy w ramach programu Wielkopolskiej Odnowy Wsi 2020+, środki w ramach konkursów ogłaszanych przez Lokalną Grupę Działania, dotacje dla organizacji pozarządowych, środki z budżetu gminy i powiatu, inne dostępne środki zewnętrzne krajowe i unijne</p>				

**Podpisy przedstawicieli grupy odnowy wsi
uczestniczących w przygotowaniu dokumentu:**

Marzena Hałuszko,
Honorata Zastróżna
Daniel Andrzejkowicz,
Ariel Zastróżny,
Radosław Sauermann

Podpisy moderatorów odnowy wsi:

Natalia Szymanowska,
Nina Kropidłowska